



Государственное бюджетное общеобразовательное учреждение
средняя общеобразовательная школа № 403
Пушкинского района Санкт-Петербурга

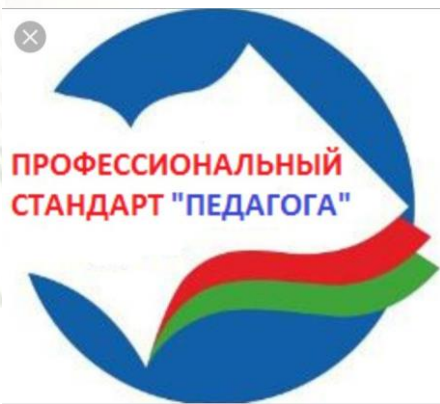
ПРОЕКТНОЕ УПРАВЛЕНИЕ ПО ПОВЫШЕНИЮ ОБРАЗОВАТЕЛЬНЫХ РЕЗУЛЬТАТОВ ОЦЕНОЧНЫХ ПРОЦЕДУР

(ИЗ ОПЫТА РАБОТЫ)

Панфилова Наталья Владимировна,
директор



Актуальность



ТРЕБОВАНИЯ СОВРЕМЕННОГО ОБЩЕСТВА





- Указ Президента РФ от 21 июля 2020 г. № 474 “О национальных целях развития Российской Федерации на период до 2030 года”



- "Стратегия развития воспитания в Российской Федерации на период до 2025 года"



- Национальный проект «Цифровая образовательная среда», который решает задачи и цели «Цифровой трансформации»

- Приказ Министерства просвещения РФ от 31 мая 2021 г. N 286 "Об утверждении федерального государственного образовательного стандарта начального общего образования« с изменениями и дополнениями от 18 июля, 8 ноября 2022 г.



- Приказ Министерства просвещения РФ от 31 мая 2021 г. N 287 "Об утверждении федерального государственного образовательного стандарта основного общего образования" с изменениями и дополнениями 18 июля, 8 ноября 2022 г

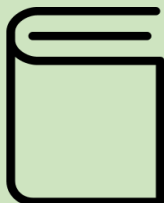


Цифровая
трансфор
школы



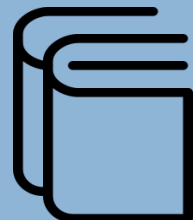
Цели программ развития:

2011-2015



Организация работы школы направленной на обеспечение современного качественного образования

2016-2020



Создание механизмов построения целостной образовательной и воспитательной среды образовательного учреждения

2021-2025

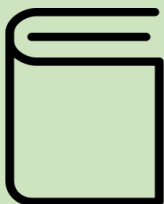


Повышение эффективности образовательного процесса через применение современных подходов к организации образовательной деятельности, непрерывное развитие ключевых компетенций педагогов и обучающихся



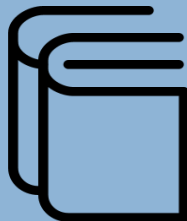
Школа – региональная инновационная площадка

2017-2020



Тема «Организация общественно-полезного труда обучающихся в современных условиях»

2021-2024



Тема «Гармонизация воспитательных влияний на обучающихся в современной школе»

С 01/09/2021 Школа – Региональная инновационная площадка по теме «Гармонизация воспитательных влияний на обучающихся в современной школе»



Цель проекта ОЭР: Проектирование воспитательной среды в школе, обеспечивающей формирования и развития компетенций и личностных качеств обучающихся, необходимых для жизни в 21 веке на основе использования со-бытийного подхода, обеспечивающего гармонизацию разнонаправленных воспитательных влияний на обучающихся

Под понятием «со-бытийность» имеется в виду совместная деятельность бытового процесса.

Понятие «событийность» предполагает деятельность, приуроченную к определенной или значимой дате, событию.



Школа экологических открытий

Цель проекта:

Способствовать инновационному развитию школы, повышению качества образования, обновлению и экологизации его содержания, внедрению практико-ориентированного подхода к профильному обучению и усилению воспитательного потенциала образовательного процесса через разработку экологических проектов





УМК непрерывного экологического образования «ЭКОшкола: Экология. Культура. Общество»



Экологический календарь выступает бессрочным педагогическим инструментом формирования «экосистемного мышления» обучающихся

Методические рекомендации по работе с Экокалендарем – это сборник дидактического материала для учителей, педагогов ОДОД, библиотекарей, классных руководителей

Проект «Центр развития компетенций «PROЭкология» - победитель в конкурсном отборе на получение гранта



Цель проекта

Создание инновационной образовательной экосистемы в естественно-научной области для формирования и развития компетенций естественнонаучной грамотности и проектного мышления через реализацию модели непрерывного экологического образования/воспитания, включенность обучающихся в практико-ориентированную деятельность в сетевом взаимодействии с организациями разного уровня

Задачи проекта

1

Создание цифровой образовательной среды Центра развития компетенций «PROЭкология» – химико-биологический класс/лаборатория, обеспечивающей интеграцию основного и дополнительного образования для формирования компетенций естественнонаучной грамотности

2

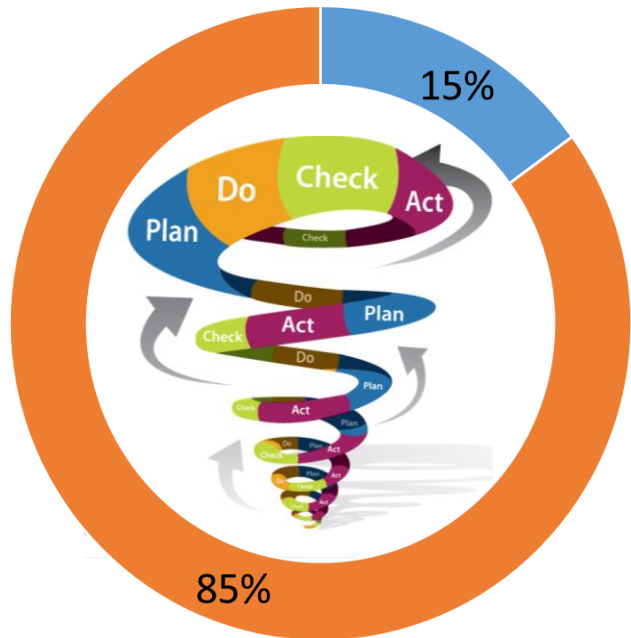
Обеспечение углубленной практико-ориентированной подготовки обучающихся через разработку и внедрение практико-ориентированных модулей, обеспечивающих повышение качества образования, для конкурсной, проектной и учебно-исследовательской деятельности

3

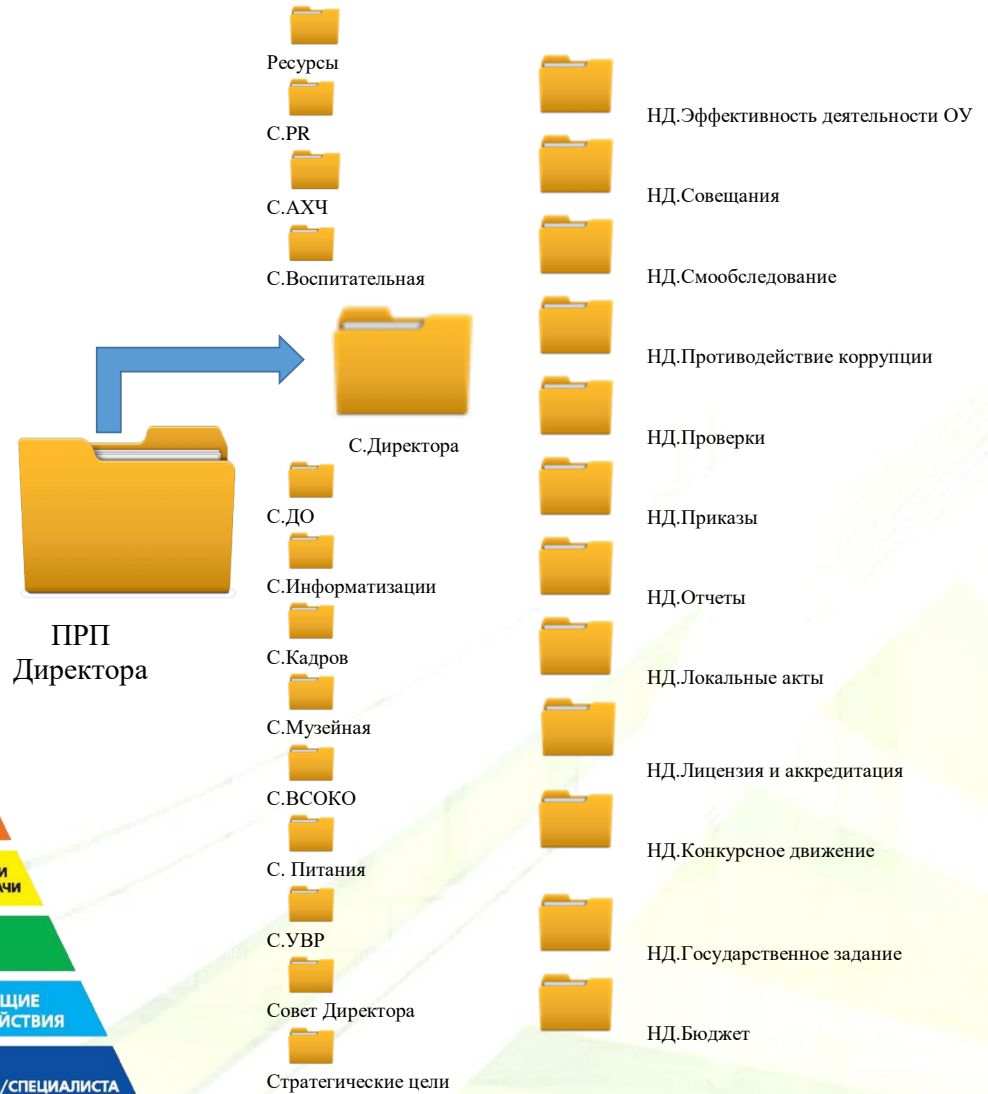
Создание условий для методического сопровождения участников образовательных отношений в систему образовательных событий Центра «PROЭкология», обеспечение процесса ранней профилизации обучающихся.

Использование бизнес-технологии Системы менеджмента качества CLADO/Кладо в управлении образовательной организацией

Результат

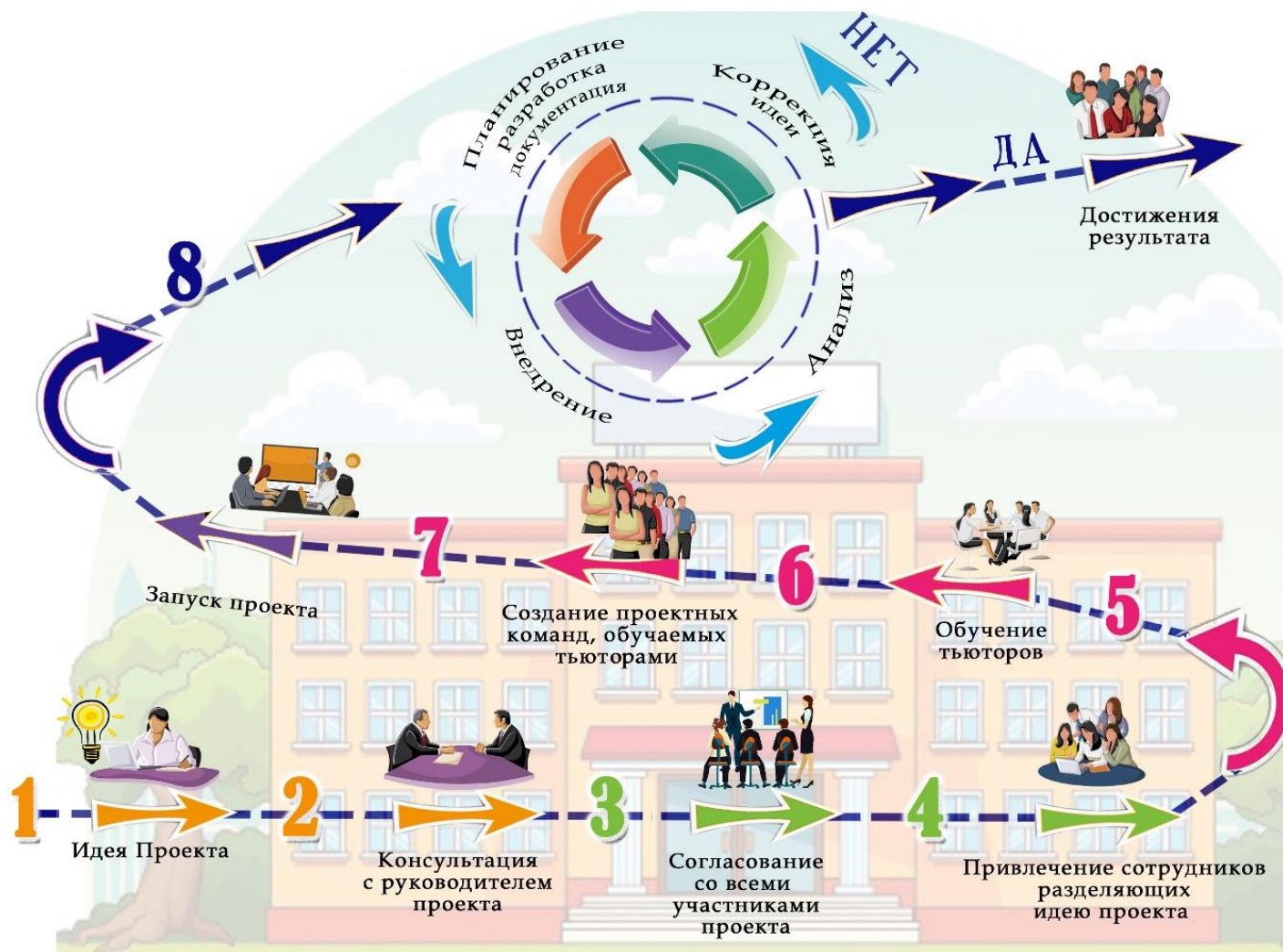


■ исполнение ■ управление





Алгоритм работы по формированию организационной готовности к изменениям в процессе управления ОО





Школа – элемент образовательной экосистемы



ОБРАЗОВАТЕЛЬНАЯ

ЭКОСИСТЕМА



УЧАСТНИКИ

ОТНОШЕНИЙ



ОБРАЗОВАТЕЛЬНЫХ





СЛУЖБА МЕТОДИЧЕСКОГО СОПРОВОЖДЕНИЯ

СОТРУДНИКИ ЦМСС

**МЕТОДИЧЕСКОЕ
ОБЪЕДИНЕНИЕ
УЧИТЕЛЕЙ**

ВУЗ

**СЕТЕВОЕ
ПРОФЕССИОНАЛЬНОЕ
СООБЩЕСТВО**

**ОБРАЗОВАТЕЛЬНАЯ
ОБЩНОСТЬ**

**ДЕТСКО-ВЗРОСЛАЯ
ОБЩНОСТЬ**

**ПРОФОРИЕНТАЦИЯ
ШКОЛЬНИКОВ
WORLD SKILLS**

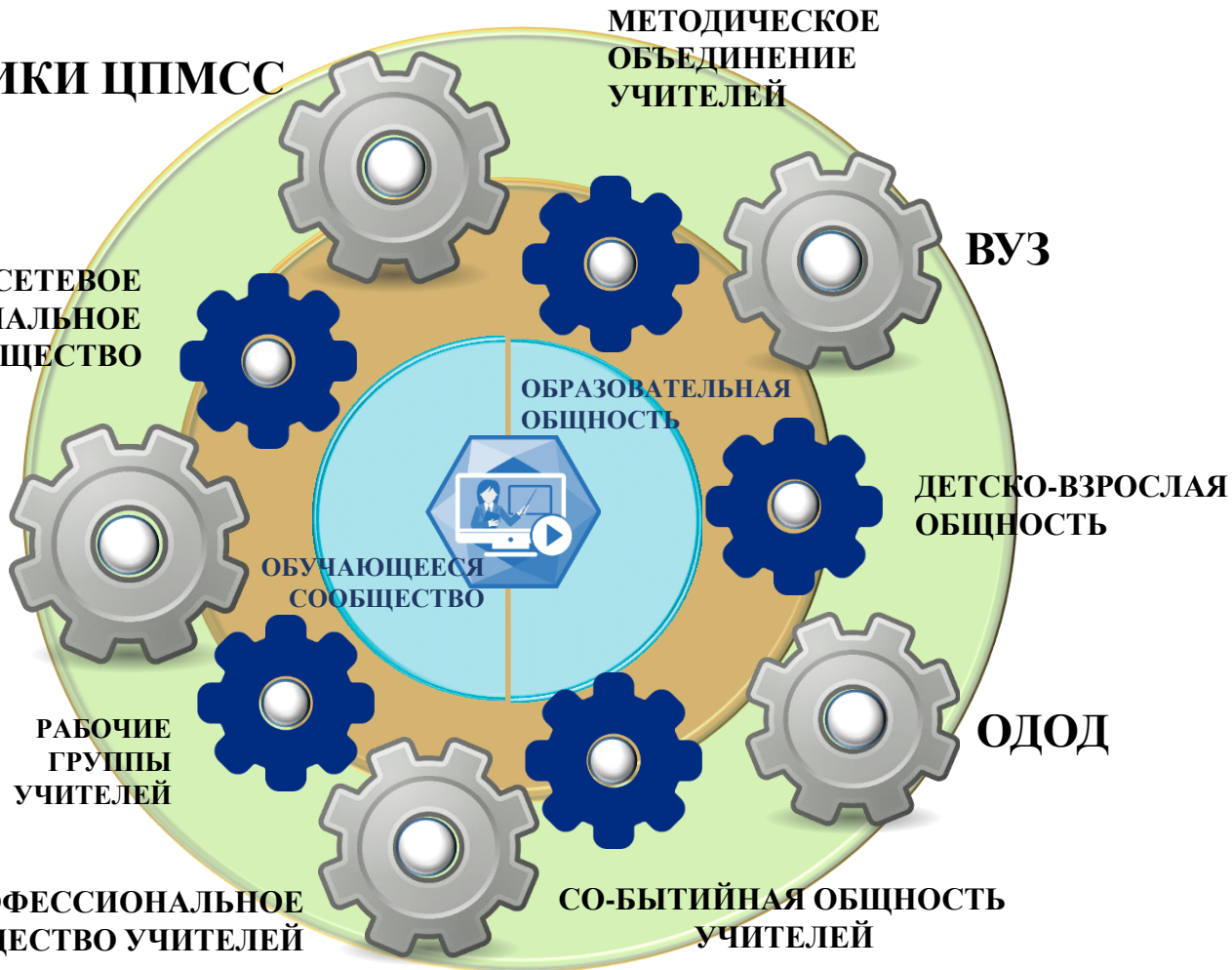
**ОБУЧАЮЩЕЕСЯ
СООБЩЕСТВО**

**РАБОЧИЕ
ГРУППЫ
УЧИТЕЛЕЙ**

ОДОД

**ПРОФЕССИОНАЛЬНОЕ
СООБЩЕСТВО УЧИТЕЛЕЙ**

**СО-БЫТИЙНАЯ ОБЩНОСТЬ
УЧИТЕЛЕЙ**





ФМО	А	В	С	Д	Е	Ф	Г	Н	И	К
	Количество проектов школьного уровня	Названия проектов школьного уровня, результативность (участие/презент/обедитель)	Количество проектов районного уровня	Названия проектов районного уровня, результативность (участие/презент/обедитель)	Количество проектов городского/регионального уровня	Названия проектов городского/регионального уровня, результативность (участие/презент/обедитель)	Количество проектов всероссийского/международного уровня	Названия проектов всероссийского/международного уровня, результативность (участие/презент/обедитель)	Количество обучающихся в классах, в которых работает учитель, *если учитель ведет несколько предметов, данные суммируются	
		2 - Валиталино район		3 - Районные акция Род		3 - Открытый районный		3 - Всероссийская се-па		0,97
		1 Солнечная активность	нет	Нет	нет	Нет	нет	Нет		В и 34/300 в 30/3300 1
	нет	-	нет	-	нет	-	нет	-		85%
	нет	Нет	нет	Нет	нет	Нет	нет	Нет		25
	нет	Нет	нет	Нет	нет	Нет	нет	Нет		Русский язык 83/90 +
	нет	Нет	нет	Нет	нет	Нет	нет	Нет		0,978
		2 "Рождественская нед		-	нет	-	нет	-		0,9
		2 День, Земли, Рождес		2 "Даронольские ста	нет	нет	нет	нет		200
	нет	нет	нет	нет	нет	нет	нет	нет		русский язык -62 час
		2 Школьное телевиде		1 Профориентация (ДП	нет	1 "Билет в будущее", у		2 "Билет в будущее", у		347
		1 День, Земли 3 место	нет	Нет	нет	Нет	нет	Нет		91
		2 "Неделя английского	нет	-	нет	-	нет	-		Всего 84 № 4 и 5 -79
		2 Конференция в "Дом		2 XII международная п	нет	1 XII Международная п		1 Участие в III Всерос		0,85 (29 чел. из 4 и 5
		1 "Даровые всей план	нет	нет	нет	нет	нет	нет		безотметочное обуч
		1 День, Земли	нет	нет	нет	нет	нет	нет		0,93
		3 Проект "Волонтерам	нет	нет	нет	нет	нет	1 Международный про		безотметочное обуч
	нет	Нет	нет	Нет	нет	Нет	нет	Нет		0,947
	нет	нет	нет	нет	нет	нет	нет	нет		0,73
	нет	-	нет	-	нет	-	нет	-		0,85
		2 "Неделя английского	нет	1 Проект создания пам	нет	-	нет	2 Кадировоно футбол		РЯ 0,77 + ЛЯТ 0,85
		3 Пledge Ленинградско	нет	1 Проект создания пам	нет	-	нет	1 Чайный гриб, Жалов		110-100% 115-95% 10
		1 Проект "Создание па	нет	нет	нет	нет	нет	1 "Матрица успеха"		0,8

За счет чего происходит оптимизация?

1. За счет формата продукта: универсальный **автоматизированный шаблон Excel** «Карта КРІ (ключевых показателей эффективности) деятельности учителя» с учетом требований к КРІ + описание методики расчетов.
2. За счет развития электронного документооборота организации.
3. За счет снижения бюрократической нагрузки сотрудников.

Карта КРІ учителя

Карта КРІ учителя (административная форма)

Карта КРІ учителя (Ответы)

Карта КРІ учителя (административная форма)

Условия работы показателя:

- возможность его измерения
- показатель должен считаться единообразно, прозрачно, объективно и независимо
- адаптация к специфике организации

УЧИТЕЛЬ ДОЛЖЕН ОБЛАДАТЬ

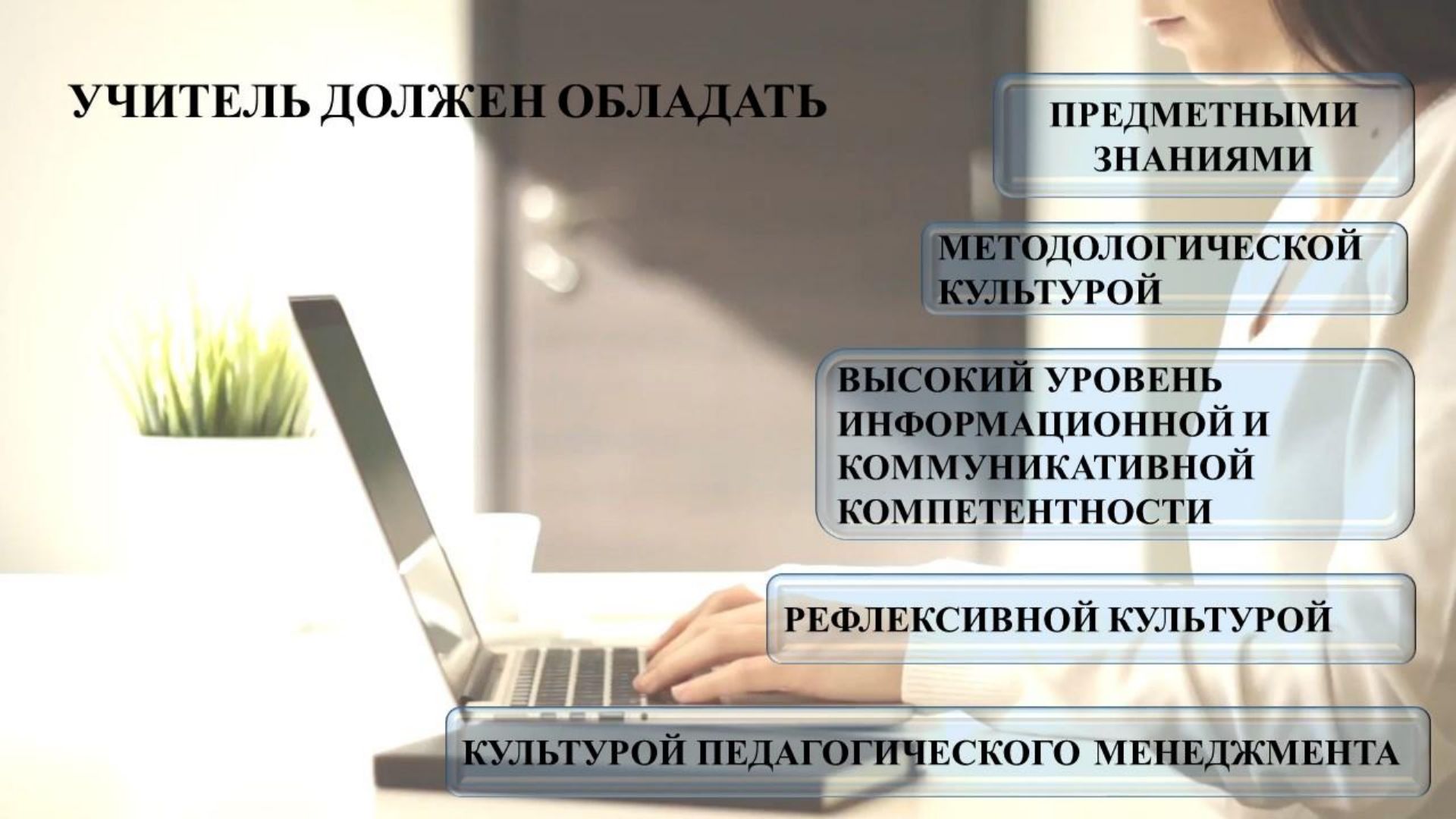
**ПРЕДМЕТНЫМИ
ЗНАНИЯМИ**

**МЕТОДОЛОГИЧЕСКОЙ
КУЛЬТУРОЙ**

**ВЫСОКИЙ УРОВЕНЬ
ИНФОРМАЦИОННОЙ И
КОММУНИКАТИВНОЙ
КОМПЕТЕНТНОСТИ**

РЕФЛЕКСИВНОЙ КУЛЬТУРОЙ

КУЛЬТУРОЙ ПЕДАГОГИЧЕСКОГО МЕНЕДЖМЕНТА

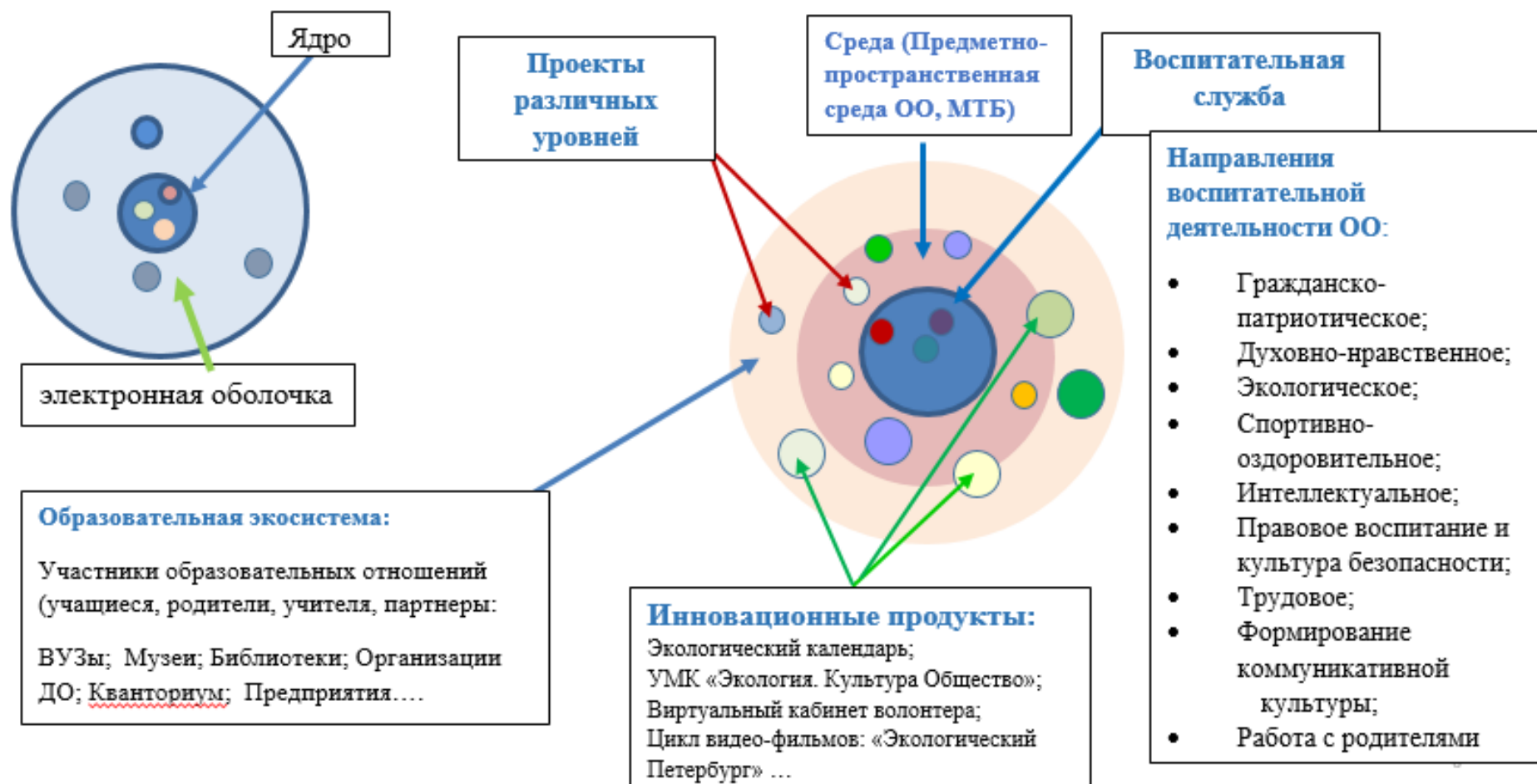


«Создание развивающей воспитывающей среды в ОО»

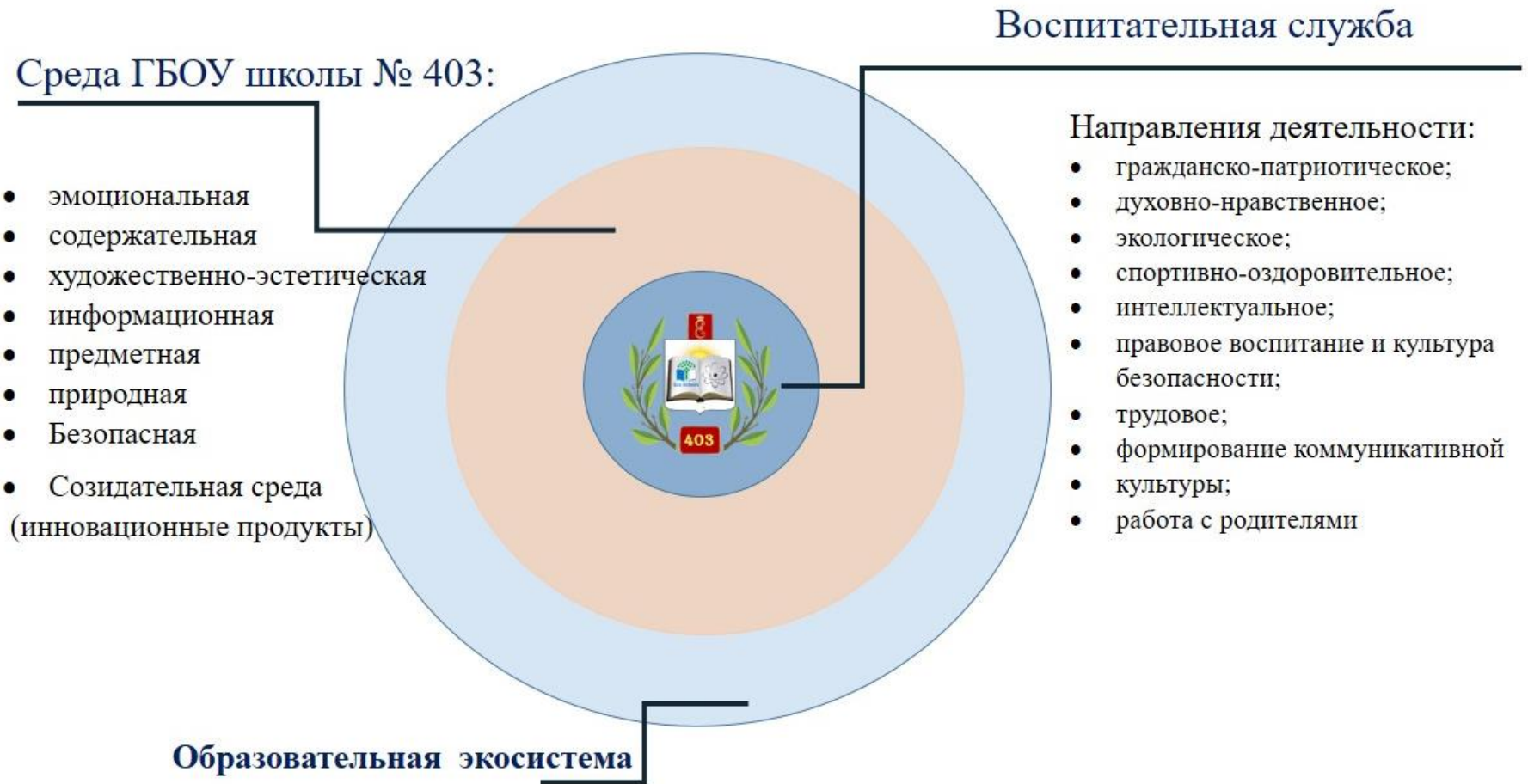
легла идея модели Строения атома

Модель
«СТРОЕНИЕ АТОМА»

Схема
«СОЗДАНИЕ РАЗВИВАЮЩЕЙ ВОСПИТЫВАЮЩЕЙ СРЕДЫ В ОО»



Модель развивающей воспитывающей среды





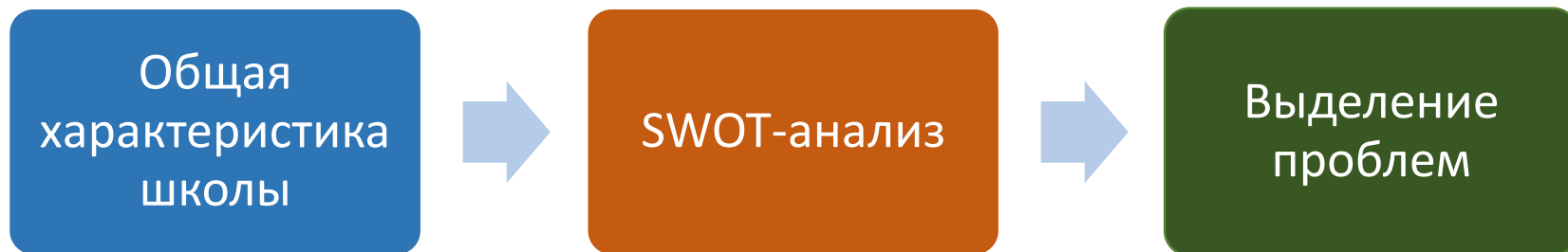


Процессный подход к управлению качеством образования





Аналитический раздел



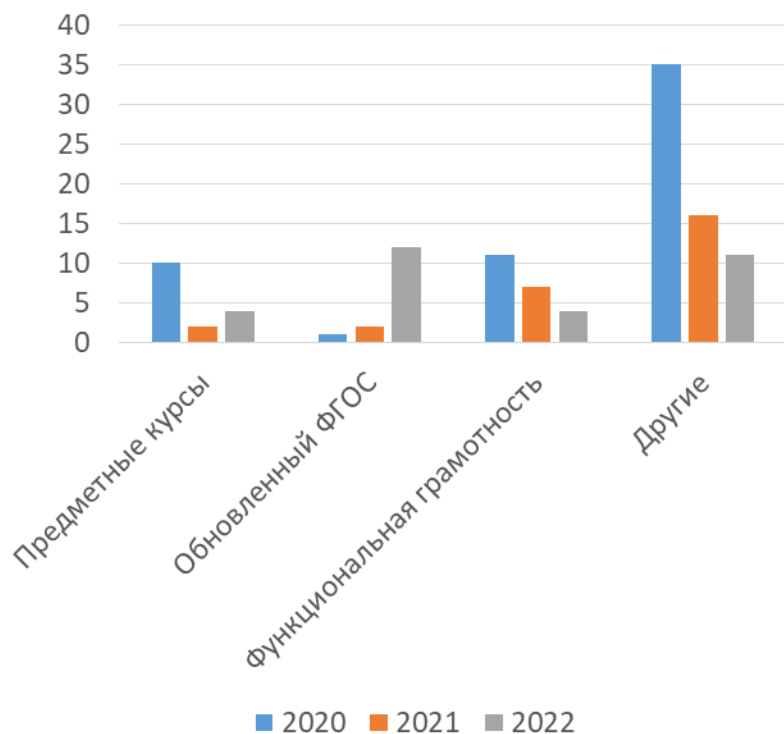
ПОКАЗАТЕЛИ ОЦЕНКИ КАЧЕСТВА СОСТОЯНИЯ ШКОЛЬНЫХ ПРОЦЕССОВ

- Содержание образования
- Успеваемость
- Обучение и преподавание
- Мониторинг достижений и помощь учащимся
- Моральные установки и климат
- Ресурсная обеспеченность и привлечение дополнительных ресурсов
- Управление, руководство и обеспечение качества



Возможности

Повышение квалификации



«Внутренняя система оценки качества образования: развитие в соответствии с обновленными ФГОС» - 10

«Современные модели и инструменты управления образовательной организацией для улучшения образовательных результатов обучающихся» - 2

Реализация проектов по улучшению образовательной среды

Реализация проектов по улучшению качества образования

Прошли диагностику компетенций на платформе Центра непрерывного повышения педагогического мастерства АППО все учителя-предметники. Сформированы индивидуальные образовательные маршруты на платформе «Конструктора индивидуальной траектории профессионального роста».

В 2021 – 2022 учебном году обучение завершили 13 человек, в 2022 – 2023 – 7 человек

Целевой раздел

ШАГ 1. СТАВИМ ГЛАВНУЮ ЦЕЛЬ

ШАГ 2. РАЗБИВАЕМ ЦЕЛЬ НА ЗАДАЧИ

ШАГ 3. ФОРМУЛИРУЕМ ОЖИДАЕМЫЕ РЕЗУЛЬТАТЫ

ШАГ 4. ФОРМУЛИРУЕМ ЦЕЛИ И ЗАДАЧИ ПО КАЖДОМУ ПРИОРИТЕТУ ПРОГРАММЫ

Содержательный раздел

1. Дорожная карта

2. План совместных действий школы с органами управления

3. Детализированный план на первый год реализации Программы по каждому из приоритетов

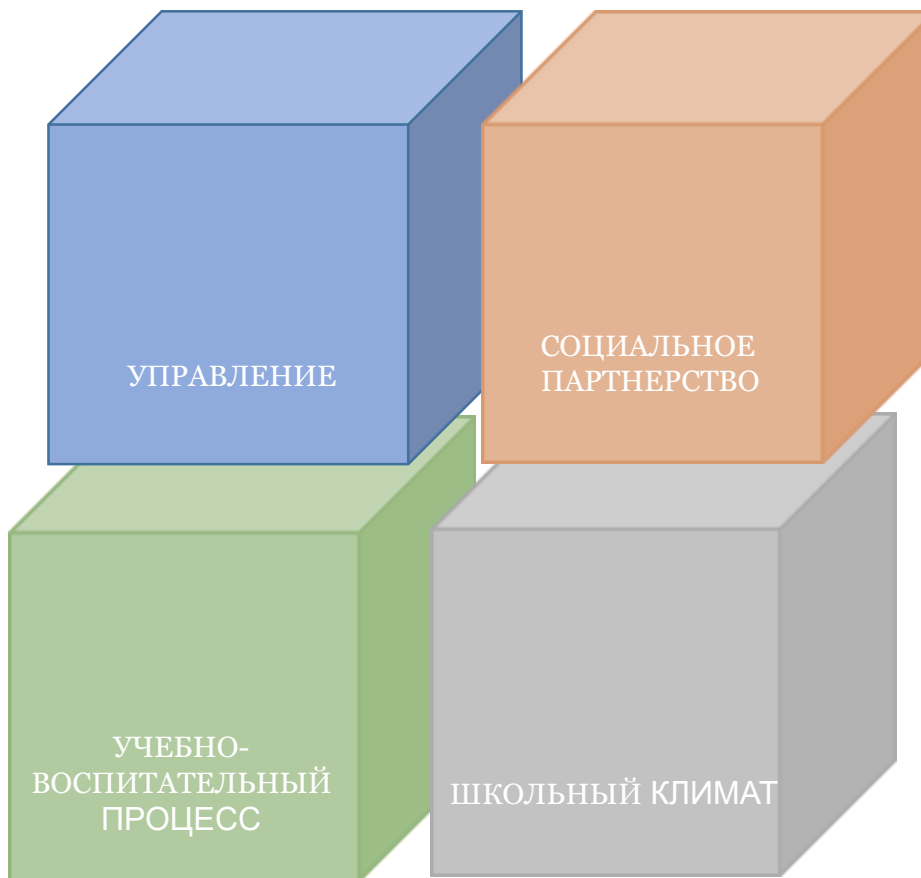
4. Словесное описание (фиксация) предполагаемых результатов и эффектов реализации Программы

Оценочный раздел

Модель эффективной школы

- Руководство профессиональным развитием
- Педагогическое лидерство
- Принятие решений на основе анализа данных

- Вовлечение учеников в Учебно-воспитательный процесс
- Мониторинг образовательных результатов
- Дифференцированный подход и индивидуализация
- Эффективное преподавание



- Привлечение ресурсов
- Вовлечение родителей
- Сотрудничество с другими организациями

- Фокус на учение
- Высокие ожидания от учеников
- Позитивная школьная культура
- Личностно – ориентированная образовательная среда